

BROCHURE FDL

FORMATIONS TRANSVERSALES ET DISCIPLINAIRES DÉCLINÉES LOCALEMENT

École
académique
de la formation
continue




**ACADÉMIE
DE CRÉTEIL**

*Liberté
Égalité
Fraternité*

Année scolaire 2025-2026

L'EAFc, une école pour accompagner votre développement professionnel.

Qu'est-ce qu'une Formation Déclinée Localement ?

Une Formation Déclinée Localement ou FDL est une action de formation individuelle, conçue pour répondre à un besoin identifié des personnels exerçant dans un environnement proche.

L'objectif est donc double, il s'agit à la fois de faire monter en compétences les professionnels et de favoriser les rencontres, les échanges entre les personnels du premier et du second degré.

Dans cette brochure des FDL, vous trouverez des propositions d'actions dans des domaines transversaux et disciplinaires afin de soutenir les projets à l'échelle d'un territoire et particulièrement en inter-degrés.

**Projet à l'échelle d'un territoire, d'un réseau EP
ou d'une liaison école-collège**

**Formation déclinée localement
(FDL)**

**Demande émanant de pilotes pédagogiques après
concertation**

**La demande est choisie dans le catalogue accessible
via l'application "Formations locales".**

Un format préférentiel est sélectionné.

**Le calendrier est négocié entre le formateur référent et le chef
d'établissement du second degré accueillant la formation.**







**Les objectifs et le contenu sont élaborés en amont par les
formateurs, ajustables au contexte local.**

Accéder à l'application de demande de FDL :
[https://dafor.ac-creteil.fr/fmi/webd/Formations
Locales EAFC](https://dafor.ac-creteil.fr/fmi/webd/Formations%20Locales%20EAFC)



Sommaire

Formations disciplinaires

	<i>Page</i>
 Documentation	5
 Économie gestion voie générale et technologique	5
 Histoire-géographie voie générale et technologique	6
 Lettres voie générale et technologique	7-8
 Mathématiques	9-10
 Sciences expérimentales	10-12
<i>Culture scientifique et technologique, sciences physiques et chimiques, sciences de la vie et de la terre</i>	

Formations métiers

	<i>Page</i>
 Personnels de direction	13
 Psychologues de l'Éducation nationale	13



Cet icône indique les formations proposées en inter-degrés

Sommaire

Formations transversales

	Page
▶ Compétences professionnelles partagées	14
▶ Compétences psycho-sociales	14
▶ École inclusive	15
▶ Éducation à la vie affective et relationnelle, et à la sexualité	15
▶ Éducation au développement durable	16
▶ Éducation aux médias et à l'information	17
▶ Éducation artistique et culturelle	17
▶ Éducation prioritaire	18
▶ Égalité filles-garçons et lutte contre les LGBTphobies	19-20
▶ Élèves allophones	21
▶ Lutte contre le harcèlement	21-22
▶ Maîtrise de la langue	22-23
▶ Numérique éducatif	23
▶ Ouverture européenne et internationale	24
▶ Qualité de vie au travail	24
▶ Réforme du lycée professionnel	24-25
▶ Sciences cognitives	25-26
▶ Service d'information et d'orientation	26-27
▶ Valeurs de la République	27

Documentation

**L'IA, enjeu et objet d'apprentissage de la politique documentaire - 6h**

Le stagiaire est invité à interroger l'IA dans l'environnement informationnel des élèves et à en questionner les enjeux pour en maîtriser les usages. Une attention est portée à la nécessaire progressivité des apprentissages comme aux différentes modalités d'évaluation selon les usages. La formation des élèves à l'esprit critique est donc centrale dans ce module de formation. Le module propose enfin des pistes pédagogiques concrètes pour mobiliser l'IA dans un projet interdisciplinaire auprès d'un groupe d'élèves tout en soutenant leur autonomie.

Formaliser une politique documentaire - 6h

Cette formation vise à appréhender la politique documentaire comme un outil professionnel du professeur-documentaliste. Des pistes seront explorées pour accompagner son élaboration telles que des outils de diagnostic de la situation de l'établissement, la mobilisation des SIGBD pour soutenir l'analyse. Seront également abordées la définition des objets de travail, la déclinaison, l'évaluation et la planification des actions opérationnelles.

Établir un projet d'aménagement des espaces du CDI au service de la réussite des élèves - 6h

La formation reviendra sur des aspects essentiels comme celui de poser le cadre pédagogique du CDI, d'utiliser les outils du diagnostic et du recueil de besoin pour formaliser une planche de propositions/d'inspiration. L'objectif étant d'inviter les stagiaires à élaborer un projet d'aménagement de l'espace au regard des objectifs d'apprentissage et des compétences que l'on veut développer pour les élèves.

Économie gestion voie générale et technologique

**Découvrir l'économie sociale et solidaire - 6h**

Cette formation se donne pour objectifs de faire découvrir aux participants l'économie sociale et solidaire (histoire, valeurs et principes, enjeux) ainsi que l'une ou des organisations de l'ESS : ses missions, son fonctionnement.

Les participants seront amenés également à expérimenter des outils pédagogiques pour faire découvrir cette économie à ses élèves et acquérir des méthodes pour accompagner un projet coopératif et d'utilité sociale mené par les élèves.

Sensibilisation à la logistique durable - 6h présentiel et 10h30 distanciel synchrone

Les objectifs de formation sont de découvrir les outils pédagogiques pour sensibiliser à la logistique durable, d'illustrer les enjeux des ZFE et de sensibiliser à la livraison de cycles. La gestion de projet sera abordée à travers un exemple : accompagner au changement de motorisation.

Histoire-géographie voie générale et technologique**Numérique et apprentissages en histoire-géographie - 6h**

Ouvrir les perspectives et dédramatiser l'utilisation du numérique en classe.

À partir d'exemples simples et de logiciels ou sites accessibles, mettre en place des situations pédagogiques pensées comme des temps numériques au service de l'apprentissage des élèves. Permettre une différenciation entre les élèves et un suivi plus précis des apprentissages. Gagner du temps grâce au numérique et à des outils faciles d'accès qui ne nécessitent pas de connexion ou d'équipements particuliers.

Faire écrire les élèves en histoire-géographie - 12h

Cette formation propose une réflexion sur les enjeux de l'écrit en histoire et géographie : statuts et élaboration des traces écrites, rôle des écrits intermédiaires dans la construction de la réflexion des élèves, maîtrise de la langue. La place de l'écrit dans la progressivité des apprentissages est au cœur de la réflexion. Des propositions de séquence et des analyses de productions d'élèves et des mises au point épistémologiques servent de base à la construction de séquences, d'évaluations et de progressions sur différents niveaux.

Mettre en intrigue et problématiser en histoire-géographie et EMC - 12h

Cette formation offre une réflexion autour du rôle de la problématisation pour donner du sens aux apprentissages en histoire et géographie et favoriser l'implication des élèves. Il propose d'interroger la spécificité des problématiques scolaires par rapport aux problématiques savantes et de penser les modalités de construction de problèmes historiques et géographiques par nos élèves. Comment parvenir à ce que toute leçon soit une réponse à une question que les élèves se posent ?

Pratiquer l'oral en histoire-géographie et EMC - 12h

Cette formation s'organise en trois temps. D'abord, il s'agit d'introduire les fondamentaux des pratiques en classe de l'oral dans les trois disciplines. Après un rappel de la place de l'oral dans les programmes et des attendus aux examens, les pratiques des professeurs et des élèves en classe sont analysées. Des réflexions sont organisées autour des modalités pédagogiques et des enjeux actuels (outils numériques, IA en particulier). Des pistes de remédiations et des conseils pratiques sont proposés. Les apports culturels autour des pratiques de l'oral en classe sont étudiés. En parallèle, les stagiaires construisent une séance ou une séquence avec des activités autour des pratiques de l'oral.

Construire les notions en histoire-géographie- EMC - 12h

Cette formation propose une mise au point sur la conceptualisation en histoire et en géographie. Elle porte plus précisément sur la façon dont les concepts fondamentaux permettent une lecture du programme qui en fait ressortir le sens pour construire les séquences et les séances. Celles-ci reposent sur des questionnements donnant une cohérence forte à la programmation et des choix facilitant la mise en œuvre des programmes. Cette réflexion sur la problématisation amène en outre à mieux comprendre la dimension spiralaire des programmes et les différences de traitement d'une même thématique.

Lettres voie générale et technologique



S'approprier les entrées littéraires du cycle 3 - 6h



Et si on osait le théâtre contemporain ?

En adaptant Le Petit Chaperon Rouge au théâtre, des dramaturges comme Jean-Claude Grumberg ou Joël Pommerat nous aident à renouveler le regard sur un ultra-classique de la culture enfantine. Etudier l'une de ces pièces en classe de sixième serait une occasion de mobiliser les activités de lecture, écriture et oral afin de s'approprier les caractéristiques du genre théâtral et élargir les interprétations possibles d'un conte en passe de devenir « trop banal » aux yeux des élèves.

Faire écrire les collégiens en cours de français - 12h

Comment déclencher l'écriture chez les élèves mais aussi et surtout comment les accompagner dans l'amélioration de leurs textes ? Familiarisation avec les genres de l'écrit et les genres scolaires de l'écrit. Construction de séquences permettant de construire des compétences d'écriture, et de les mettre en lien avec les autres domaines du français. Construction, avec les élèves, de méthodes de travail et des stratégies d'écriture.

Quelles pratiques de l'oral en cours de français - 12h

Apport d'outils pour répondre aux questions telles que : j'aimerais faire progresser mes élèves à l'oral et évaluer cette progression : comment faire ? J'aimerais mettre mes élèves dans une situation d'écoute : comment faire ? Puis-je travailler l'ensemble des compétences du cours de français au moyen de l'oral ? J'aimerais proposer des projets faisant travailler les compétences orales (radio, théâtre, etc.) : quels projets imaginer ? Comment les créer ?

Enseigner l'orthographe en collège - 12h

Concevoir, mettre en œuvre et évaluer un enseignement opératoire de l'orthographe. Construire les connaissances linguistiques et les procédures orthographiques des élèves. Construire les capacités de révision orthographique des élèves. Réflexions sur les pratiques d'enseignement de l'orthographe. Quelles mises en activité pour quels objectifs ?

Le cercle de lecture : coopérer pour favoriser la réception singulière des œuvres - 12h

Réflexions à partir de travaux de recherche et de situations de classe, découverte de dispositifs et d'activités, élaboration de séances de lecture.

Lettres voie générale et technologique



Enseigner la grammaire au collège et au lycée en travaillant sur un corpus - 12h

Le constat sur les difficultés de compréhension et d'expression de nos élèves est partagé par les enseignants de nombreuses disciplines, comment pouvons-nous, professeurs de lettres, enseigner le vocabulaire dans nos classes ?

Il s'agira au travers de ce stage d'interroger, tout d'abord, les idées reçues qui font obstacle à son enseignement puis au travers de lectures et d'expériences diverses, proposer des activités variées afin d'enrichir de manière efficace le vocabulaire de nos élèves et de revivifier son enseignement.

La lecture comme expérience culturelle - 12h

Découverte de travaux de recherche en sociologie de la lecture, théorie littéraire et didactique de la lecture afin de nourrir des réflexions sur le rapport des élèves à la lecture, sur les postures de lecteur et sur la place de la sensibilité personnelle dans l'enseignement de la littérature. Propositions de dispositifs et d'activités (réception et production) pour que la lecture en classe (lectures analytiques, lectures cursives, lectures d'œuvres intégrales) devienne une rencontre entre une œuvre et des lecteurs sensibles à ses aspects esthétiques et ses enjeux humains.

L'art de dire au coeur des programmes de français au lycée - 12h

Cette entrée à la fois thématique et didactique permet d'aborder le programme de 1ère (Corneille, Musset, "jeux du coeur et de la parole"), celui de HLP 1ère, mais aussi la façon dont ces textes peuvent nourrir "l'art de dire" auquel se forment les élèves dans le travail de lecture, d'interprétation, d'appropriation, dans la préparation à l'entretien.

L'histoire littéraire au collège et au lycée, de la progression annuelle à la séance - 12h

Comment transmettre une culture artistique et littéraire aux élèves ? Avec quelles approches critiques ? Comment varier et renouveler l'enseignement de l'histoire littéraire en classe ? Comment penser l'équilibre entre des sujets-lecteurs et des connaissances précises ? De quelles manières favoriser la construction des compétences qui y sont relatives, par la mise en place d'activités ? Comment construire des repères d'histoire littéraire au sein d'une progression annuelle, en tenant compte des points de tension des programmes du collège ? Comment mener des réalisations finales à dominante histoire littéraire ? De quelle façon problématiser, en favorisant l'équilibre entre les différents enjeux (langagiers, littéraires, didactiques, pédagogiques) ?

Mathématiques voie générale et technologique



La différenciation en mathématiques - 6h

Pourquoi différencier ? Comment mettre en œuvre la différenciation ?

Cette formation vise à apprendre à différencier son enseignement pour faire face à l'hétérogénéité des élèves, remédier aux difficultés de certains sans oublier les élèves en réussite.

Des propositions de ressources seront faites et les participants invités à construire en ateliers des supports différenciés (plan de travail, modalités, de travail de groupe, utilisation des outils numériques etc.), et à réfléchir autour du triptyque manipuler-représenter-abstraire. Des tests en classe et des retours d'expérience permettront d'enrichir les discussions et les constructions.

Pratiques et gestes professionnels pour faire réussir les élèves en mathématiques - 6h

Quelle place et quel rôle donner à la trace écrite dans l'apprentissage et l'évaluation des élèves ? Quelle place de l'élève dans la construction du savoir institutionnalisé ? Quels outils et quelles stratégies pour faire reformuler et verbaliser les élèves à l'écrit et à l'oral ? Quels supports utiliser ? Comment développer les compétences orales des élèves ? Comment faire travailler les élèves à l'oral avec des supports audios vidéos et numériques ? Comment faire travailler les élèves et les mettre en confiance avant/pendant et après l'évaluation ?

Les participants seront amenés à explorer ces problématiques et à réfléchir au travail sur l'erreur à la suite d'une évaluation.

Géométrie avec les outils numériques en mathématiques - 9h

Dans cette formation seront abordés les concepts géométriques du programme scolaire en utilisant des activités faisant intervenir les outils numériques tels que Géogebra, Scratch, Sketchup. Plusieurs objets géométriques simples ou composés (solides, solides complexes, pantographes, objets de manipulation pour le cycle 3, etc.) seront modélisés avec des outils numériques en vue de les imprimer en 3D et les utiliser en classe. (Possibilité d'initiation à l'impression 3D pour familiariser les participants au stage à cet outil, à la demande des stagiaires et si matériel disponible).

Manipuler en mathématiques : pour quoi faire ? - 6h

Co-animée par des formateurs issus des deux degrés, cette formation favorisera l'harmonisation des pratiques autour d'outils communs (manipulation, schéma en barres, résolution de problèmes). Au niveau local, les équipes de collège et les écoles environnantes se rencontreront autour de la didactique des mathématiques et feront des visites croisées suivies de temps d'échanges. Les liaisons école-collège, déjà existantes, s'en trouveront renforcées par des gestes professionnels partagés, assurant une cohérence du parcours élève.

Mathématiques voie générale et technologique**Du hasard aux probabilités en cycle 3 et 4 en mathématiques - 3h**

Dans le cadre des nouveaux programmes du cycle 3, comment s'appuyer sur les représentations a priori des élèves pour introduire la notion de probabilités de l'école au collège ? Cette formation proposera un exemple d'une démarche spiralaire fondée sur l'expérimentation et le débat ainsi que des apports historiques et langagiers. Les participants seront amenés à co-construire des activités.

L'enseignement explicite en mathématiques : pour quoi faire ? - 6h

L'enseignement explicite repose sur un rôle actif de l'enseignant, moteur du changement, qui guide, interroge et structure les apprentissages. Nous découvrirons au travers de cette formation ce qu'est cet enseignement et comment le mettre en pratique.

**Sciences expérimentales****S'approprier les nouveaux programmes de terminale enseignement scientifique - 6h**

Apporter des ressources à intégrer dans des séquences qui croisent plusieurs disciplines scientifiques autour de problématiques actuelles. Intégrer des outils numériques pour favoriser l'analyse de données, la modélisation ou la visualisation.

Développer chez les élèves une compréhension critique des grands enjeux scientifiques contemporains.

Renforcer la capacité à faire des choix éclairés en tant que futurs étudiants, futurs professionnels et citoyens.

Démarches scientifiques, épistémologie et esprit critique : enseigner les sciences pour former des citoyens éclairés - 6h

Dans un contexte où les sciences sont au cœur des grands enjeux contemporains (climat, santé, énergie, numérique, biodiversité, etc.), cette formation propose aux enseignants de renforcer leur maîtrise des démarches scientifiques et de l'épistémologie, tout en développant des approches pédagogiques favorisant l'esprit critique des élèves. Elle s'inscrit dans les orientations du projet du nouveau socle commun de connaissances, de compétences et de culture (2025), qui affirme la nécessité de former des citoyens capables de raisonner, de douter de manière constructive et d'évaluer la validité d'une information.

Sciences expérimentales**Une culture mathématique commune, au service de la réussite de nos élèves - 3h**

L'objectif de cette action de sensibilisation est de mettre en évidence de la très grande hétérogénéité des pratiques des mathématiques dans les disciplines et des enjeux didactiques qui se jouent pour répondre aux difficultés des élèves. Des propositions concrètes et éprouvées pour aider les élèves seront proposées et discutées. Les contenus présentés sont très liés au Livret "Mathématiques des grandeurs : opérations et proportionnalité".

Différencier ma pratique en équipe en physique-chimie - 6h

Que signifie « différencier » ? Pourquoi ? Comment ? Cette formation propose de prendre en compte les résultats de la recherche (points de vigilance) ; d'engager une réflexivité sur ses propres gestes professionnels ; d'opérationnaliser des pratiques (ateliers) et d'impulser une dynamique d'équipe.

La finalité est de créer un écosystème de travail qui prenne en compte toutes les dimensions de l'enseignement : espaces physiques et numériques, temporalités, interactions, collaboration, contenus didactiques, afin de conscientiser et développer des stratégies opérationnelles collectives.

Imaginer des activités motivantes en enseignement scientifique - 6h

Les participants découvriront et échangeront sur des activités permettant d'impliquer tous les élèves, malgré les groupes très hétérogènes de cet enseignement. Ils seront invités à réfléchir à la manière de mener des démarches de projet (expérimental et numérique) favorisant l'autonomie et la créativité des élèves, ainsi que sur des compétences ciblées de cet enseignement scientifique et comment les insérer dans une progression.

Échanges de pratiques entre enseignants de SVT sur même territoire - 6h

Cette formation visera à regrouper sur un territoire un ou deux professeurs expérimentés et des professeurs de SVT en demande pour enrichir leurs pratiques professionnelles autour de thématiques partagées, identifiées avec l'appui des inspecteurs.

Enseigner et former les élèves aux différentes démarches scientifiques en SVT - 6h

Cette formation amènera les participants à définir ce que sont véritablement les différentes démarches scientifiques et de projet, leurs enjeux pour l'élève et le professeur, à identifier leurs points communs leur complémentarité et leur place dans la construction des savoirs scientifiques.

Les participants seront amenés à co-concevoir des séquences empruntant ces démarches pour viser les différentes dimensions de la discipline en mobilisant la curiosité des élèves, en identifiant les attitudes scientifiques nécessaires.

L'un des objectifs étant de développer leur esprit critique dans une perspective éducative.



Sciences expérimentales

Former les élèves à argumenter à l'écrit en SVT - 6h

Cette formation propose aux stagiaires des situations d'apprentissage, des stratégies permettant de travailler la notion d'argument scientifique, l'argumentation, après avoir identifié les difficultés rencontrées par les élèves dans les épreuves certificatives (DNB et baccalauréat). Au programme : des apports théoriques, des ateliers, des propositions d'outils concrets et variés, des outils numériques et jeux pédagogiques.

Utiliser les intelligences artificielles en SVT - 6h

Cette formation propose de concevoir et mettre en œuvre des situations d'apprentissage permettant de manipuler les outils de l'intelligence artificielle (IA) avec les élèves pour construire des connaissances, exercer son esprit critique et mettre en œuvre des compétences disciplinaires et transversales.

Accompagner les progrès des élèves du collège au lycée en SVT - 6h

Ce stage propose de s'appuyer sur la connaissance des mécanismes cérébraux pour accompagner les élèves dans leurs apprentissages en ce qui concerne la mémorisation et l'utilisation de l'erreur comme levier d'apprentissage.

Il s'agira donc d'utiliser les connaissances scientifiques sur le fonctionnement du cerveau pour comprendre les mécanismes de mémorisation et de travail autour de l'erreur en SVT.

Cerveau, mémo et erreur en SVT - 6h

Ce stage propose de s'appuyer sur la connaissance des mécanismes cérébraux pour accompagner les élèves dans leurs apprentissages en ce qui concerne la mémorisation et l'utilisation de l'erreur comme levier d'apprentissage.

Il s'agira donc d'utiliser les connaissances scientifiques sur le fonctionnement du cerveau pour comprendre les mécanismes de mémorisation et de travail autour de l'erreur en SVT.

Personnels de direction



Intelligence artificielle et pilotage :

Former les personnels de direction à des usages éthiques et opérationnels de l'IA - 6h

Cette formation vise à comprendre les enjeux, les types d'IA et le cadre juridique (RGPD, CNIL, posture MENJ), à identifier des usages concrets de l'IA au service du pilotage, de la communication et de la gestion, maîtriser l'art du prompt pour exploiter efficacement les outils d'IA générative. La formation proposera d'expérimenter des outils conformes à l'éthique du service public et d'accompagner les participants dans la construction d'une feuille de route personnelle d'intégration progressive de l'IA.

Construire une politique d'établissement en faveur de l'égalité fille/garçon et de l'inclusion des élèves LGBTQIA+ - 6h

Cette formation vise à développer une culture commune autour de l'égalité filles-garçons dans le système éducatif, en s'appuyant sur les textes institutionnels. Elle rappelle que l'égalité entre les sexes est une valeur républicaine essentielle, sans cesse à renforcer. Les participants y explorent les enjeux, acteurs et objectifs de l'enseignement de l'égalité. L'accent est mis sur la lutte contre les stéréotypes de genre, les violences sexistes et les LGBTphobies. Des outils, références et études de cas permettant de construire une politique inclusive et égalitaire au sein des établissements seront présentés.

Mener un projet en EPLE avec les apports des sciences cognitives - 6h

Cette formation propose de vous accompagner dans la construction d'un projet utilisant les apports des sciences cognitives au service de la motivation et de la réussite de tous les élèves. Les objectifs sont donc de découvrir les stratégies d'apprentissage et d'enseignement efficaces, partager des essais menés en établissement, identifier des freins et des leviers possibles, faire des liens avec d'autres questions professionnelles et définir une stratégie.

Cette formation se déroule en trois temps. Elle débute par un présentiel de 3h qui permet un apport scientifique sur les stratégies d'apprentissage et d'enseignement efficaces, les dispositifs existants, la réalisation d'un diagnostic initial ainsi que la définition des objectifs, contenus et modalités du projet. Deux visios permettent après quelques semaines des points d'étape sur la mise en œuvre afin d'évaluer et réguler le projet.

Psychologues de l'Éducation nationale

**Collaborer en équipe du pôle santé - 6h**

L'objectif de cette FDL est de favoriser une action coordonnée, du pôle santé d'un district, centrée sur le bien-être et la réussite des élèves en identifiant le rôle et les missions de chacun, en renforçant la coopération entre les professionnels de l'équipe socio-médico-psychologique (infirmier(ère), assistant(e) social(e), psychologue de l'Éducation nationale) autour de la prévention, du repérage et de l'accompagnement des élèves ou situations.

Les participants seront amenés à réfléchir à la meilleure manière de mettre en œuvre une analyse partagée des situations, ainsi que des modalités d'articulation avec les équipes pédagogiques et les partenaires externes.

Compétences professionnelles partagées



Développer les compétences orales des lycéens pour accompagner notamment la réussite au Grand Oral - 3h

Mener une réflexion sur les activités de classe qui peuvent favoriser le développement des compétences orales (prise de parole en continu et en interaction) des élèves, mais également sur la manière la plus efficiente possible d'intégrer la préparation à l'épreuve du Grand Oral dans les enseignements.

Une évaluation au service des apprentissages - 6h

Comment faire de l'évaluation un outil pour que les élèves progressent ? Cette formation s'attache à proposer des pistes de réflexion et d'action pour mettre en œuvre une évaluation à visée formative, qui soit un repère, un appui à la fois pour les enseignants et les élèves, pour réguler et soutenir les apprentissages. L'un des enjeux est bien d'impliquer les élèves, de les rendre acteurs du processus d'évaluation de leur travail et de leurs progrès.



Compétences psycho-sociales

Construire une culture commune autour des CPS - 6h

Cette formation propose une première approche des compétences psycho-sociales. Elle permettra de s'informer sur les éléments théoriques et les textes institutionnels concernant les compétences psychosociales ; d'expérimenter les trois dimensions des CPS et de réfléchir à des premières pistes de transfert auprès des élèves.

Colorer son enseignement avec les CPS - 6h

Cette formation propose d'interroger les compétences psycho-sociales au regard des apprentissages disciplinaires. Elle permettra de faire le point des connaissances sur les CPS, repérer les CPS au sein des programmes disciplinaires et des activités associées et de réfléchir à des choix pédagogiques et didactiques explicites soutenant le développement des CPS des élèves.

Mettre les CPS au service de sa posture professionnelle - 6h

Cette formation propose d'interroger les compétences psycho-sociales au regard des gestes professionnels. Elle permettra de faire le point des connaissances sur les CPS, repérer les CPS au sein des choix pédagogiques et des actions du quotidien et de réfléchir à la mise en place de gestes professionnels soutenant le développement des CPS des élèves.

École inclusive



Comment développer un enseignement plus inclusif ? - 6h ou 9h

Cette formation propose des pistes de réflexion et d'action pour rendre accessibles les apprentissages pour toutes et tous. En s'appuyant sur nos expériences pédagogiques et l'état actuel de la recherche, il s'agira de prolonger les réflexions individuelles et collectives afin de co-construire des réponses utiles.

Comment développer un environnement scolaire plus inclusif ? - 6h ou 9h

Cette formation propose d'explorer les aménagements à l'échelle de l'établissement et de la classe permettant la mise en place d'un cadre accessible à toutes et tous. En partageant nos pratiques et des expériences concluantes, nous serons amenés à questionner et repenser les espaces d'apprentissage.

Comment développer les coopérations dans une école inclusive ? - 6h ou 9h

La coopération est indispensable à la mise en œuvre d'une école pleinement inclusive. En s'appuyant sur nos expériences et l'état actuel de la recherche, cette formation propose d'explorer des formes de pratiques coopératives (au sein de la classe, des équipes éducatives, avec les familles et les partenaires extérieurs etc.) au bénéfice de toutes et tous, élèves et professionnels.

Éducation à la vie affective et relationnelle, et à la sexualité



Initier un projet d'EVAR-S progressif et adapté aux besoins de son territoire - 3h

Cette formation prendra appui sur le programme afin de réfléchir à un projet d'EVAR-S global, positif et progressif sur un territoire.

Elaborer un projet d'EVAR-S sur son territoire en s'appuyant sur les actions et les partenariats existants - 6h

Cette formation visera à la construction en inter-degrés d'un projet d'EVAR-S global, positif et progressif sur son territoire, en interrogeant le projet existant au regard du programme.

Concevoir et mettre en œuvre un projet d'EVAR-S global, positif et progressif sur son territoire - 9h ou 12h

Cette formation visera à construire un projet et un plan d'action progressif, adapté au territoire (secteur, réseau, cité éducative) et à l'âge des élèves concernés.

Éducation au développement durable


Construire un parcours EDD dans une liaison inter-degrés - 6h 

L'objectif de cette FDL est de permettre la construction d'un parcours des élèves en EDD en prenant appui sur les situations d'apprentissages, le référentiel des compétences en EDD, les 17 ODD. Le fil rouge est la formation des élèves en EDD (ce qu'ils apprennent de l'école, jusqu'au collège et lycée) afin qu'ils ne fassent pas toujours les mêmes activités, ni ne travaillent les mêmes compétences. L'appropriation du référentiel des compétences en EDD sera travaillée en partant de la situation locale.

Cette formation s'adresse à des équipes qui souhaitent s'engager dans une démarche de territoire éducatif E3D, qui sont déjà engagés, veulent approfondir. Le Parcours EDD est un des critères de la labellisation E3D au niveau 3.

Faire progresser les élèves en EDD, dans une démarche globale E3D - 6h

Cette formation proposera d'aborder la mise en œuvre de la politique nationale sur la labellisation E3D (passer du niveau 1 au 2 ou du 2 au 3).

Sera proposé la présentation du "référentiel de compétences EDD" : faire preuve d'esprit critique pour appréhender les problématiques de développement durable et adopter un comportement éthique et responsable vis-à-vis de l'environnement et des sociétés humaines.

Travailler l'EDD dans ma discipline - 6h

Cette formation proposera de recentrer les apprentissages en EDD au cœur des pratiques disciplinaires, de renforcer l'esprit scientifique et la mobilisation de l'esprit critique.

Découverte des métiers, Parcours avenir et EDD - 3h

Cette formation visera à ouvrir le champ des possibles sur les métiers de la transition écologique, en lien avec le plan de relance France 2030 et à travailler l'ancrage disciplinaire du Parcours en mobilisant l'éducation aux formations et aux métiers en lien avec les programmes.

Etre référent EDD et animer le groupe des éco-délégués - 3h

Il s'agira, lors de cette formation, d'explorer les apports de bases : l' historique concernant le Développement Durable, l'EDD, les ODD, l'EDD dans les programmes. Seront également abordées les différentes labellisations, les FIL ainsi que la question des ressources.

Une réflexion autour des missions et du cadre réglementaire du statut de référent EDD sera menée.

Éducation aux médias et à l'information



Mettre en œuvre un projet EMI en EMC au collège - 6h

Cette action vise à accompagner les collègues souhaitant mettre en œuvre un projet annuel de classe médias en EMC, ou plus globalement dans leur mission d'éducation aux médias et à l'information.

Il s'agira donc de définir ensemble des objectifs d'apprentissages et des objets d'études communs, de construire une progression et de développer une véritable didactique de l'EMI (coordonner le projet, mobiliser les acteurs dont les partenaires médias, valoriser le travail et l'engagement des élèves dans le projet).

Le média scolaire vecteur d'EMI - 6h

Cette formation se donne pour objectifs de consolider les fondamentaux de la construction de l'information pour accompagner les élèves à la production d'information dans le cadre d'un média scolaire (club radio, journal) : aborder de façon concrète les notions d'information, de sources ; comprendre les spécificités des langages médiatiques (audio, image, numérique, textuel). Saisir le cadre réglementaire des médias scolaires.

Éducation artistique et culturelle



L' EAC au cœur de l'école : penser l'EAC dans son pilotage - 3h

La formation accompagne la rédaction du volet culturel d'un projet d'école ou d'établissement. Elle concerne la mise en œuvre de l'EAC pour les personnels de direction et les référents EAC.

L' EAC au cœur de l'école : penser l'EAC à l'échelle de la classe - 6h

La formation accompagne la rédaction du volet culturel d'un projet d'école ou d'établissement. Destinée aux enseignants, elle vise la conception et la mise en œuvre du parcours EAC de l'élève, elle l'intègre la pédagogie de projet dans le quotidien de la classe pour développer la pratique artistique comme levier du travail collectif.

Concevoir et mettre en œuvre l'EAC en inter-degrés - 6h

La formation envisage de renforcer l'offre croisée d'éducation artistique et culturelle entre le premier et le second degré afin de mettre en place des projets concertés de l'école au lycée dans le cadre du parcours EAC de l'élève. Elle montre comment articuler l'offre partenariale, la pédagogie de projet, les savoirs fondamentaux et disciplinaires et le nouveau socle afin de mettre l'EAC au cœur des apprentissages et de la vie d'un territoire.

L'art de la proximité - 6h

La formation permet de découvrir un partenaire culturel de proximité pour concevoir et mettre en œuvre le PEAC dans son établissement. Elle est centrée sur une approche artistique en lien avec les enjeux de territorialisation de l'EAC (théâtre et scène, lieu de mémoire ou patrimonial, médiathèque, centre d'art ou musée). En 2025-2026, une priorité est donnée pour accompagner un déploiement en théâtre et mémoire, sans exclusive.

Éducation prioritaire


Les jalons de l'EP : construire une culture commune autour de l'égalité des chances - 3h

Cette formation vise à construire une culture commune autour de l'égalité des chances : donner à chaque élève les mêmes chances, quelles que soient ses origines sociales ou territoriales. Elle comprend une présentation des enjeux des différents dispositifs liés à l'égalité des chances notamment dans le contexte cristolien. L'éducation prioritaire, OEPRE, cordées de la réussite, internats d'excellence, cités éducatives, dispositifs Devoirs faits, etc. Elle donne l'occasion de travailler sur les démarches pédagogiques qui permettent à tous les élèves de progresser et d'apprendre au regard du référentiel de l'éducation prioritaire.

Coopérer avec les familles : renforcer les liens, favoriser l'alliance éducative, dialoguer avec les familles - 6h

Cette formation vise à construire une culture commune sur le sujet de l'alliance éducative. Il s'agit d'envisager les différents acteurs avec lesquels il est possible de co-construire des actions au bénéfice de la réussite des élèves. Un axe dédié aux familles envisage des pistes pour améliorer la communication avec celles-ci afin d'agir sur la réussite scolaire de chaque élève. Des axes consacrés au climat scolaire mais aussi à la continuité pédagogique et éducative entre les deux degrés permettent de comprendre les différentes implications des acteurs au sein des réseaux. Enfin, un axe est consacré à l'accompagnement des élèves dans leurs projets d'orientation.

Accompagner le travail des élèves dans la classe et en dehors de la classe dans les réseaux - 6h

Cette formation vise l'optimisation de l'accompagnement des élèves au sein de l'espace de la classe mais aussi en dehors de la classe. Il s'agit de comprendre comment mieux accompagner les élèves à l'aide des dispositifs existants, tels que « devoirs faits », mais aussi de découvrir des pistes pour renforcer le travail personnel des élèves en classe et en dehors de la classe. La formation invite enfin à renforcer l'autonomie des élèves et leur investissement via des projets éducatifs.

Fédérer pour faire réseau : coopérer, animer les liaisons, mettre en œuvre la continuité des apprentissages - 3h


Cette formation vise l'accompagnement à la mise en œuvre d'un travail collaboratif autour des enjeux et des processus de liaison au service de la réussite de tous les élèves. Elle vous propose des pistes de réflexions sur les leviers et l'anticipation des freins pour fluidifier les relations inter degrés afin d'assurer une continuité pédagogique dans la mise en œuvre des apprentissages (travail au sein des instances, harmonisation et échanges de pratiques, coopération entre les niveaux pour une progression cohérente dans le cadre des parcours des élèves, déploiement d'actions et de projets etc.).

Égalité filles-garçons et lutte contre les LGBTphobies


Mener une politique d'établissement en faveur de l'égalité filles-garçons et la lutte contre les LGBTphobies - 6h


Formation généraliste qui donne des pistes de travail et de réflexions.

Former des élèves ambassadeurs et ambassadrices égalité filles-garçons - 6h


Étudier des exemples d'élèves ambassadeurs et ambassadrices égalité filles-garçons pour comprendre comment sensibiliser les élèves aux sujets qui importent dans leur établissement, selon les particularités du contexte ; recruter des élèves ambassadeurs-rices et mettre en valeur un engagement citoyen ; analyser et concevoir des pistes de projets que des élèves ambassadeurs-rices peuvent mettre en œuvre au sein de leur établissement et comprendre comment faire vivre un groupe d'ambassadeurs sur le long cours.

Déjouer les déterminismes sociaux dans l'orientation des élèves - 6h


En s'appuyant sur des ouvrages spécialisés dans la sociologie de l'éducation, la formation aborde les déterminismes (liés à la classe sociale et au genre) qui affectent le parcours scolaire de nos élèves. Construite en trois temps distincts, elle vise en premier lieu à consolider les connaissances sociologiques permettant d'appréhender d'un point de vue théorique les déterminismes à l'œuvre à l'école.

Une partie consacrée aux gestes professionnels permet de se confronter à des cas pratiques auxquels nous faisons face dans le quotidien professionnel.

Enfin, un retour collectif conclut la formation afin de partager les outils et stratégies pour amoindrir l'effet de ces déterminismes sur l'orientation des élèves.

Lutter contre les violences sexistes et sexuelles - 6h

Définir et identifier les différentes formes de violences sexistes et sexuelles ; connaître les réalités de ces violences, notamment en contexte scolaire (statistiques, rapports HCE, SOS homophobie) ; connaître le cadre juridique et le cadre institutionnel concernant les violences sexistes et sexuelles ; cerner les spécificités du consentement ; comprendre la culture du viol et déceler les mécanismes des agresseurs ; savoir accueillir la parole des victimes et les accompagner sur le long terme, à l'échelle des établissements ; s'outiller pour lutter contre les violences sexistes et sexuelles.

Le rapport à l'écrit dans toutes les disciplines, au prisme du genre - 6h


Les écarts de performance entre filles et garçons se creusent en France, aussi bien dans les compétences écrites qu'orales, alors même qu'elles sont déterminantes pour réussir dans toutes les disciplines. L'objectif de cette formation est d'interroger les causes possibles des inégalités de genre en littérature et en oratoire et de concevoir des leviers et dispositifs, du primaire au lycée, pour mobiliser filles et garçons dans les différents champs de la maîtrise de la langue.

Égalité filles-garçons et lutte contre les LGBTphobies


Accueillir les élèves en questionnement concernant leur identité de genre et lutter contre les LGBTphobies - 6h


Comprendre et nommer les réalités des différentes identités de genre / expressions de genre / orientations amoureuses et sexuelles ; identifier les discriminations LGBTQIAphobes, notamment en contexte scolaire (statistiques, rapports) ; connaître le cadre institutionnel et juridique qui encadre des LGBTphobies ; s'emparer de contenus théoriques afin de déconstruire les stéréotypes de genre et les contre-vérités ; s'approprier des ressources afin de lutter contre les LGBTphobies, à l'échelle de la classe et des établissements ; savoir accueillir et accompagner les élèves en questionnement sur leur identité de genre.

Élèves allophones


Enseigner la lecture et l'écriture aux élèves allophones en classe ordinaire (collège et lycée) - 6h

Cette formation se donne pour objectifs la consolidation des connaissances sur les mécanismes de la lecture et de l'écriture et de leur enseignement, avec un apport de connaissances sur les principes d'acquisition du français en langue 2. Des ressources pour identifier les sources des difficultés spécifiques des élèves allophones seront proposées ainsi que des pratiques de différenciation et des adaptations pour viser l'accessibilité et l'autonomie.

Les participants seront amenés à construire des remédiations visant à développer les compétences de lecteurs tout en renforçant la maîtrise de la langue française et les compétences disciplinaires : décodage, fluidité, enseignement des stratégies de compréhension.

Connaître les élèves allophones pour mieux les accompagner en classe ordinaire - 6h

Il s'agira tout d'abord d'affiner la présentation des élèves allophones pour (spécificités, besoins particuliers) ainsi que d'explorer les différents leviers permettant la personnalisation des parcours : gestes et postures professionnels, différenciation pédagogique, outils d'évaluation, adaptations de séances pour toutes les disciplines. Les modalités de travail alterneront des exposés, des mises en situations, des travaux en ateliers et des échanges.

Enseigner aux EFIV et EANA en situation de grande précarité, FDL inter-degrés - 3h


Cette action vise à former les équipes de collège accueillant des EFIV et/ou élèves en situation de grande précarité pour renforcer la continuité des apprentissages et prévenir les ruptures ; à repérer des adaptations organisationnelles et pédagogiques pour mieux répondre aux besoins des équipes enseignantes ; à identifier les leviers pour renforcer la persévérance scolaire et s'inscrire dans une dynamique partenariale.

Élèves allophones



EANA : continuité de l'enseignement CM2-6^e, FDL inter-degrés - 3h

Cette formation explorera des problématiques liées à la continuité du parcours scolaire des EANA de l'école élémentaire au collège. Quels profils ? Quelles modalités de scolarisation en école élémentaire ? Quels outils mettre en place à l'échelle du district pour repérer et identifier les besoins des EANA à l'arrivée en 6^e ? Comment mieux accompagner les EANA au collège : quels dispositifs solliciter ? Quelles adaptations mettre en place en classe ?



Lutte contre le harcèlement

Prévenir et lutter contre le harcèlement entre élèves : formation des équipes ressources en inter-degrés - 3h

Cette formation visera à mettre en place ou à faire vivre la cellule ressource PHARe au sein des écoles, des circonscriptions et des établissements du second degré, à proposer quelques méthodes de lutte contre les intimidations et le harcèlement, dont la méthode de préoccupation partagée.

Prévenir et traiter les situations de cyberharcèlement en inter-degrés - 3h

Cette action de sensibilisation à la problématique du cyberharcèlement reviendra essentiellement sur la définition et la connaissance des différentes formes de cyberharcèlement ; la compréhension de leurs origines (dynamique de groupe, sexisme, homophobie, racisme ect.). Elle reviendra sur le cadre juridique, la connaissance du 3018 et de son fonctionnement.

Prévenir et lutter contre le harcèlement entre élèves : formation des équipes ressources dans le second degré - 6h

La formation s'attachera à mettre en place ou à faire vivre la cellule ressource PHARe au sein des établissements du second degré.

Sera abordée le protocole de prise en charge des situations d'intimidation et de harcèlement en milieu scolaire ainsi que sa mise en œuvre.

Lutte contre le harcèlement



Prévenir et traiter les situations de cyberharcèlement dans le second degré - 6h

Cette formation se déroule en deux temps : 3h de sensibilisation permettront de définir et connaître les différentes formes de cyberharcèlement, de comprendre leurs origines (dynamique de groupe, sexisme, homophobie, racisme...). Ce temps reviendra sur le cadre juridique ; analyser le protocole de prévention et de traitement de situation ; organiser sa mise en place ; connaître le 3018 et son fonctionnement.

Les 3h suivantes seront consacrées à rédiger et mettre en place un protocole harcèlement (sensibilisation, détection, traitement) ; mettre en place des séances de préventions (élaboration, accompagnement à la mise en place de la 1ère séance etc.) ; traiter une situation de cyberharcèlement ; élaborer des actions de prévention efficaces ; rédiger et mettre en place un protocole local de lutte contre les cyberviolences (détection, traitement, sensibilisation).

Maîtrise de la langue



Accompagner les élèves à l'entrée dans les situations d'écriture - 3h ou 6h

Cette formation pose les questions suivantes : qu'est-ce qu'écrire, dans les différentes disciplines ? Quels sont les points de difficulté d'entrée dans l'écrit ? Quels leviers pour accompagner l'entrée dans l'écriture ? La construction des activités, les liens lecture – oral – écriture. Le rôle du brouillon – la notion d'épaississement des textes produits.

Former des lecteurs-scripteurs compétents - 6h

Cette formation aborde des questions incontournables : comment individualiser l'enseignement de la lecture-compréhension, de l'interprétation de texte et de la rédaction de textes au sein d'un groupe ? Comment développer la posture de sujet-lecteur sans autoriser n'importe quelle lecture fantaisiste ou erronée des textes ? Comment (re)donner goût aux textes aux programmes ? Comment développer l'esprit critique sans dévaloriser ni les approches scientifique, ni les savoirs ?

Deux principales démarches à vivre avec les personnels enseignants à hauteur d'adulte, transposables dans toutes les disciplines, pour donner des idées à leurs pratiques dans leurs classes : le texte recréé (passer par l'écoute et l'oral –DIRE– pour étudier ce qu'est comprendre un texte en tant que sujet-lecteur –LIRE); la lecture silencieuse avec questions préalables (construire des « projets de lecture » –rapport entre LIRE et DIRE– et repérer les différents types de questions –ÉCRIRE).

Maîtrise de la langue**Construire des compétences orales à l'école, du collège au lycée - 3h ou 6h**

En fonction du format choisi, différentes propositions d'activités pour utiliser l'oral comme outil d'apprentissage (apprendre à parler, parler pour apprendre) seront explorées. Les participants seront amenés à identifier et construire des situations de classe pour enseigner l'oral à tous les élèves dans le quotidien de la classe; identifier des oraux scolaires et des observables enseignables et utilisables en auto et inter-évaluation. Chaque fois, la question de la prise en compte des CPS dans la construction des compétences de l'oral à l'école sera posée et travaillée.

**Numérique éducatif****L'apport du Numérique pour un enseignement explicite : 5 modules au choix à associer****Favoriser la continuité pédagogique avec un dispositif de téléprésence (Ted-i)****Accompagner les besoins spécifiques des élèves avec le numérique****Eduquer à la citoyenneté numérique de l'écoresponsabilité : enjeux, pratiques et engagement collectif****S'approprier collectivement l'environnement et les ressources numériques (dont IA) en établissement Lycée****S'approprier collectivement l'environnement et les ressources numériques (dont IA) en collège****Culture commune et enjeux de l'IA en éducation****Utilisation efficiente de l'IA pour scénariser un cours et accompagner les élèves****Découverte - préparation-attestation (Defi-pix)**

Si l'une de ces formations vous intéresse, rendez-vous sur le site de la DRANE :

<https://dane.ac-creteil.fr/?Les-formations-de-proximite&rub=298>



Ouverture européenne et internationale



Accompagner les porteurs de projet en ouverture européenne et internationale - 3h

Cette formation par l'équipe de la DAREIC se donne pour objectifs de proposer un suivi sur le terrain aux porteurs de projets Erasmus+ en format "Bassin" ou regroupement d'établissements, de faire le bilan des actions menées, de cibler les freins, les leviers. Les échanges de pratiques seront valorisés et des solutions individualisées proposées.

eTwinning un dispositif collaboratif au service des projets européens - 6h 

Cette formation permet aux équipes de mettre en place un travail collaboratif en inter-dégrés. Ce type de formation peut être sollicité dans le cadre de la passerelle CM2 / Sixième. Les participants bénéficient d'une initiation à la plateforme collaborative en ligne eTwinning et d'un accompagnement pour le montage d'un projet avec d'autres enseignants européens.



Qualité de vie au travail

Prendre soin des relations pour mieux travailler ensemble - 3h 

Cette formation aborde le travail sur les attitudes qui favorisent le bien vivre ensemble (authenticité, respect, écoute), les mises en situation d'écoute pour une meilleure compréhension mutuelle et la présentation d'approches permettant d'améliorer la qualité de la communication dans les relations professionnelles.



Réforme des lycée professionnel

La pédagogie de projet au service du climat de classe - 9h, dont 3h à distance

Cette formation se propose d'explorer le potentiel de la pédagogie de projet dans l'amélioration du climat de classe au lycée professionnel.

Après avoir posé la définition scientifique et pédagogique des compétences psychosociales et du climat de classe, des exemples d'expérimentation innovante seront présentés. Les participants seront amenés à s'impliquer dans la co-construction de projets innovants et d'indicateurs (SWOT / fiche projet / fiche indicateurs). De manière différée, sera proposé de faire un bilan des expérimentations menées (réussites, freins et résolutions, axes d'amélioration).

Formation aux compétences psychosociales en lycée professionnel - 12h

Définir la notion de compétences psychosociales, construire leurs enjeux, en particulier en contexte d'apprentissage et dans le monde professionnel. Élaborer des propositions pédagogiques susceptibles de développer les compétences psychosociales des élèves de lycée professionnel, prenant en particulier appui sur des situations de métier.

Réforme des lycées professionnels



Rendre les savoirs accessibles à tous les élèves de la voie professionnelle - 6h

Il s'agira d'abord d'explorer les apports des sciences de l'éducation (sciences cognitives, sociologie de l'éducation, sociolinguistique etc.) pour mieux comprendre les origines des difficultés des élèves et construire des remédiations efficaces.

L'usage pédagogique de l'intelligence artificielle sera également interrogé (et plus largement les outils numériques), en particulier au service de la prise en charge de la diversité des profils d'apprenants en voie professionnelle.

Le parcours de l'élève du collège au BTS - 6h

Construire une culture commune entre enseignants du collège et du LP, renforcer la continuité des apprentissages, renforcer la connaissance de la voie professionnelle chez les enseignants du collège pour optimiser la construction du projet d'orientation, mutualiser les pratiques pédagogiques au service de la consolidation des savoirs fondamentaux.

Développer l'autonomie des élèves et leur engagement dans leur parcours de formation en lycée professionnel - 6h

Comment donner aux élèves des clés leur permettant de mieux apprendre et de gagner en autonomie ? Comment renforcer le travail personnel, en particulier le travail à la maison ? Cette formation s'appuiera en particulier sur les apports des sciences cognitives (mémorisation, concentration etc.). Elle présentera également des modalités reposant sur la classe inversée.



Sciences cognitives

Monter des projets utilisant les apports des sciences cognitives en établissement - 6h

S'appuyant sur les données de la recherche en sciences cognitives dans le domaine de l'éducation et sur une volonté des personnels de l'établissement à travailler collectivement, la formation permet d'initier ou de prolonger les projets pédagogiques existants, partager des essais menés en classe ou à l'échelle de l'établissement, identifier les freins et leviers possibles, co-construire des outils en faveur d'un apprentissage efficace.

L'erreur comme source d'apprentissage - 6h

L'objectif est d'exposer la place et le rôle de l'erreur dans les processus d'apprentissage. La formation permettra de définir des concepts théoriques associés aux quatre piliers de l'apprentissage: l'attention, l'engagement actif, le retour sur erreur et la consolidation des apprentissages. Ces apports seront articulés avec des gestes professionnels en classe.



Sciences cognitives

Utiliser les apports des sciences cognitives pour des enseignements et des apprentissages efficaces - 3h 

Cette formation propose une première immersion dans les apports des sciences cognitives afin d'améliorer les pratiques pédagogiques et de favoriser les apprentissages des élèves. Structurée autour de temps théoriques et d'activités interactives, elle permet d'articuler connaissances scientifiques et leviers concrets d'action en classe. Les contenus abordés sont associés aux quatre piliers de l'apprentissage (l'attention - l'engagement actif - le retour d'information et la consolidation) et aux gestes professionnels spécifiques à l'enseignement explicite.

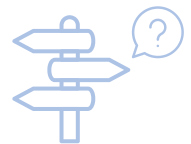
Déployer l'enseignement explicite à l'échelle de son territoire - 6h

Cette formation vise à clarifier ce qu'est l'enseignement explicite à travers des activités d'analyse de pratique et des apports théoriques. Les stagiaires reconstituent collectivement les étapes clés de cette approche en les articulant avec les quatre piliers de l'apprentissage et leur pratique professionnelle. L'objectif est de se projeter sur la mise en place d'un enseignement explicite.

Comprendre le fonctionnement du cerveau pour mieux appréhender l'impact des émotions, des écrans et du sommeil sur les apprentissages - 3h 

À travers les apports des sciences cognitives, cette formation propose des clés concrètes pour mieux comprendre le cerveau et ajuster ses pratiques pédagogiques face aux défis actuels des apprentissages en lien avec les émotions, le sommeil et les écrans.

Service d'information et d'orientation



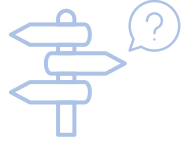
Construire une orientation pluriannuelle - 6h

Cette formation vise à permettre à la communauté éducative d'un district de réfléchir à la définition d'une politique de l'orientation progressive et adaptée au diagnostic du district. Les participants seront invités à intégrer l'approche réflexive et à valoriser l'usage d'un portfolio, afin de soutenir le projet de l'élève.

Déployer la découverte des métiers au cycle 4 - 6h

Cette formation vise à concevoir des actions pédagogiques progressives et adaptées en lien avec les ressources institutionnelles accessibles sur la découverte des métiers. Les participants seront invités à mobiliser des outils favorisant la réflexion des élèves sur leurs intérêts, compétences et représentations des métiers, afin de permettre à ces derniers de construire un projet d'orientation éclairé et évolutif.

Service d'information et d'orientation

**Prendre en main la plateforme avenir(s), au service de l'orientation des élèves - 3h**

Cette formation vise notamment à maîtriser l'utilisation de la plateforme Avenir(s) et de ses fonctionnalités pour accompagner les élèves dans leur parcours du collège au lycée. Les participants seront impliqués dans la construction de progressions pédagogiques adaptées à sa classe à partir d'activités et de ressources proposées dans la plateforme. L'objectif sera de promouvoir auprès des élèves l'approche réflexive pour construire leur projet, notamment à travers le développement et la valorisation de leurs compétences dans le portfolio.

Prévenir le décrochage scolaire à l'aide de la maîtrise de la langue - 3h

Cette formation part du constat avéré que les problématiques de la maîtrise de langue sont liées à celles du décrochage scolaire. Elle propose donc un éclairage sur ces liens entre maîtrise de la langue et décrochage scolaire, avec des outils pour identifier et comprendre les signaux de difficulté langagière chez les élèves. Les participants réfléchiront aux indicateurs de repérage sur lesquels ils peuvent s'appuyer en établissement, en GPDS entre autres, pour construire une réponse pédagogique efficace.

Tutorer l'élève vers la réussite - 6h

Cette formation reviendra sur la définition du tutorat (mise en place d'un cadre commun) et ce qui le différencie des missions initiales de l'enseignant / du CPE. Elle proposera un outillage des tuteurs (guide d'entretien, outils de suivi adossé à des apports sur ce que signifie "accompagner" et sur la posture du tuteur (favoriser la prise de parole du tuteur, recul et cadre concernant le recueil de parole).



Valeurs de la République


Faire de la laïcité scolaire, un vecteur de coopération et de co-éducation opérantes - 6h

Le caractère émancipateur et protecteur du cadre laïque de l'École reste complexe à appréhender pour certains parents d'élèves. Des tensions vives ou larvées mettent à mal, plus ou moins durablement, la relation de confiance entre l'École et les familles – confiance sans laquelle, il est très difficile de favoriser l'engagement et la réussite scolaire des élèves, de la maternelle au lycée. La formation permet, par la méthode du diagnostic partagé, de faire le point sur des vécus professionnels, des ressentis et des représentations en matière de coopération et de co-éducation.

Puis à travers la méthode du Retex, le collectif inter-degrés et inter-catégoriel identifie ses points d'appui et co-construit une démarche, une culture commune et des outils d'anticipation, s'inscrivant pleinement dans leur réseau éducatif de territoire.

 facebook.fr/academie.creteil

 @accreteil

 linkedin.com/company/academie-de-creteil/

 @academiecriteil



**Accéder à notre offre
de formation**



**[https://www.ac-creteil.fr/
rapprocher-la-formation-des-
personnels-122101](https://www.ac-creteil.fr/rapprocher-la-formation-des-personnels-122101)**