

# BROCHURE FDL

## FORMATIONS TRANSVERSALES DÉCLINÉES LOCALEMENT

### PROJETS EN INTER-DEGRÉS

École  
académique  
de la formation  
continue



  
ACADÉMIE  
DE CRÉTEIL

*Liberté  
Égalité  
Fraternité*

Année scolaire 2025-2026

L'EAFc, une école pour accompagner votre développement professionnel.

## Qu'est-ce qu'une Formation Déclinée Localement ?

Une Formation Déclinée Localement ou FDL est une action de formation individuelle, conçue pour répondre à un besoin identifié des personnels exerçant dans un environnement proche.

L'objectif est donc double, il s'agit à la fois de faire monter en compétences les professionnels et de favoriser les rencontres, les échanges entre les personnels du premier et du second degré.

Dans cette brochure des FDL, vous trouverez des propositions d'actions dans des domaines transversaux et disciplinaires afin de soutenir les projets en inter-degrés.

**Projet à l'échelle d'un district, d'un réseau EP  
ou d'une liaison école-collège**

**Formation déclinée localement  
(FDL)**

**Demande émanant d'un pilote pédagogique**

**La demande est choisie dans le catalogue accessible  
via l'application "Formations locales".**

**Un format préférentiel est sélectionné.**

**Le calendrier est négocié entre le formateur référent et le chef  
d'établissement du second degré accueillant la formation.  
Les objectifs et le contenu sont élaborés en amont par les  
formateurs, ajustables au contexte local.**

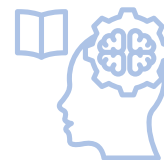
Accéder à l'application de demande de FDL :  
[https://dafor.ac-creteil.fr/fmi/webd/Formations  
Locales EAFC](https://dafor.ac-creteil.fr/fmi/webd/Formations%20Locales%20EAFC)



# Sommaire des thématiques de formation

	<i>Page</i>
▶ <b>COG-Sciences cognitives et mécanismes d'apprentissage</b>	4
▶ <b>CPS-Compétences psycho-sociales</b>	4
▶ <b>EAC-Éducation Artistique et Culturelle</b>	5
▶ <b>EAL-Élèves allophones</b>	5
▶ <b>EAS-Éducation à la sexualité</b>	6
▶ <b>EDD-Éducation à la démarche de développement durable</b>	6
▶ <b>EFG-Égalité filles-garçons et lutte contre les LGTphobies</b>	6-7
▶ <b>HAR-Lutte contre le harcèlement à l'École</b>	8
▶ <b>INC-Inclusion des élèves en situation de handicap</b>	8
▶ <b>LVG-Lettres voie générale et technologique</b>	9
▶ <b>MAG-Mathématiques voie générale et technologique</b>	9
▶ <b>MDL-Maîtrise de la langue dans toutes les disciplines</b>	9
▶ <b>OEI-Ouverture Européenne et Internationale</b>	10
▶ <b>QVT-Qualité de vie au travail</b>	10
▶ <b>REP-Éducation prioritaire</b>	10
▶ <b>VDR-Valeurs de la République</b>	11

## COG-Sciences cognitives et mécanismes d'apprentissage



### Utiliser les apports des sciences cognitives pour des enseignements et des apprentissages efficaces (3h)

Cette formation propose une première immersion dans les apports des sciences cognitives afin d'améliorer les pratiques pédagogiques et de favoriser les apprentissages des élèves.

Structurée autour de temps théoriques et d'activités interactives, elle permet d'articuler connaissances scientifiques et leviers concrets d'action en classe.

Les contenus abordés sont associés aux quatre piliers de l'apprentissage (l'attention, l'engagement actif, le retour d'information et la consolidation) et aux gestes professionnels spécifiques à l'enseignement explicite.

### Comprendre le fonctionnement du cerveau pour mieux appréhender l'impact des émotions, des écrans et du sommeil sur les apprentissages (3h)

À travers les apports des sciences cognitives, cette formation propose des clés concrètes pour mieux comprendre le cerveau et ajuster ses pratiques pédagogiques face aux défis actuels des apprentissages en lien avec les émotions, le sommeil et les écrans.

## CPS-Compétences psycho-sociales



### Construire une culture commune autour des CPS (6h)

Cette formation propose une première approche des compétences psycho-sociales.

Elle permet de s'informer sur les éléments théoriques et les textes institutionnels concernant les compétences psycho-sociales, d'expérimenter les trois dimensions des compétences psycho-sociales et de réfléchir à des premières pistes de transfert auprès des élèves.

### Colorer son enseignement avec les CPS (6h)

Cette formation propose d'interroger les compétences psycho-sociales au regard des apprentissages disciplinaires.

Elle permet de faire le point des connaissances sur les compétences psycho-sociales, de les repérer au sein des programmes disciplinaires et des activités associées et de réfléchir à des choix pédagogiques et didactiques explicites soutenant le développement des compétences psycho-sociales des élèves.

### Mettre les CPS au service de sa posture professionnelle (6h)

Cette formation propose d'interroger les compétences psycho-sociales au regard des gestes professionnels.

Elle permet de faire le point des connaissances sur les compétences psycho-sociales, de les repérer au sein des choix pédagogiques et des actions du quotidien et de réfléchir à la mise en place de gestes professionnels soutenant le développement des compétences psycho-sociales des élèves.

## EAC-Éducation Artistique et Culturelle



### L'EAC au cœur de l'école : penser l'EAC dans son pilotage (3h)

La formation accompagne la rédaction du volet culturel d'un projet d'école ou d'établissement.

Elle concerne la mise en œuvre de l'EAC pour les personnels de direction et les référents EAC.

### L'EAC au cœur de l'école : penser l'EAC à l'échelle de la classe (6h)

La formation accompagne la rédaction du volet culturel d'un projet d'école ou d'établissement.

Destinée aux enseignants, elle vise la conception et la mise en œuvre du parcours EAC de l'élève, elle intègre la pédagogie de projet dans le quotidien de la classe pour développer la pratique artistique comme levier du travail collectif.

### Concevoir et mettre en œuvre l'EAC en inter-degrés (6h)

La formation envisage de renforcer l'offre croisée d'éducation artistique et culturelle entre le premier et le second degré afin de mettre en place des projets concertés de l'école au lycée dans le cadre du parcours EAC de l'élève.

Elle montre comment articuler l'offre partenariale, la pédagogie de projet, les savoirs fondamentaux et disciplinaires et le nouveau socle afin de mettre l'EAC au cœur des apprentissages et de la vie d'un territoire.

## EAL-Élèves allophones



### EANA : continuité de l'enseignement CM2-6è (3h)

Les EANA à l'école élémentaire quels profils ? Quelles modalités de scolarisation ?

La transmission des informations : quels outils mettre en place à l'échelle du district pour repérer et identifier les besoins des EANA à l'arrivée en 6è ?

L'accompagnement au niveau du collège : quels dispositifs solliciter ? Quelles adaptations mettre en place en classe ?

### Enseigner aux EFIV et EANA en situation de grande précarité (3h)

Il s'agit de former les équipes de collège accueillant des EFIV et/ou élèves en situation de grande précarité pour renforcer la continuité des apprentissages et prévenir les ruptures.

La formation permet également de repérer des adaptations organisationnelles et pédagogiques pour mieux répondre aux besoins des équipes enseignantes.

Enfin, elle permet d'identifier les leviers pour renforcer la persévérance scolaire et s'inscrire dans une dynamique partenariale.

## EAS-Éducation à la sexualité



### Initier un projet d'EVAR-S progressif et adapté aux besoins de son territoire (3h)

S'appuyer sur le programme pour réfléchir à un projet d'EVAR-S global, positif et progressif pour sur un territoire.

### Élaborer un projet d'EVAR-S sur son territoire en s'appuyant sur les actions et les partenariats existants (6h)

Construire en inter-degré un projet d'EVAR-S global, positif et progressif sur son territoire, en interrogeant le projet existant au regard du programme.

## EDD-Éducation à la démarche de développement durable



### Construire un parcours EDD dans une liaison inter-degrés (6h)

L'objectif est de permettre la construction d'un parcours des élèves en EDD en prenant appui sur les situations d'apprentissages, le référentiel des compétences en EDD, les 17 ODD.

Le fil rouge est la formation des élèves en EDD. L'appropriation du référentiel des compétences en EDD sera travaillée en partant de la situation locale.

Le parcours peut se décliner à partir d'une thématique (alimentation, mobilités...) ou d'une compétence du référentiel (s'ouvrir à la complexité).

Cette formation s'adresse à des équipes qui souhaitent s'engager dans une démarche de territoire éducatif E3D ou l'approfondir si elles sont déjà engagées, le parcours EDD est en effet un des critères de la labellisation E3D au niveau 3.

## EFG-Égalité filles-garçons et lutte contre les LGTphobies



### Mener une politique d'établissement en faveur de l'égalité filles-garçons et la lutte contre les LGTphobies (3h)

Il s'agit d'une formation généraliste pour donner des pistes de travail et de réflexion.

### Accueillir les élèves en questionnement concernant leur identité de genre et lutter contre les LGTphobies (6h)

Il s'agit de comprendre et nommer les réalités des différentes identités de genre, expressions de genre, orientations amoureuses et sexuelles.

La formation permet d'identifier les discriminations LGBTQIAphobes, notamment en contexte scolaire (statistiques, rapports) ainsi que de connaître le cadre institutionnel et juridique qui encadre des LGTphobies. Elle permet de s'emparer de contenus théoriques afin de déconstruire les stéréotypes de genre et les contre-vérités tout en s'appropriant des ressources afin de lutter contre les LGTphobies, à l'échelle de la classe et des établissements. Enfin, elle donne les clefs pour savoir accueillir et accompagner les élèves en questionnement sur leur identité de genre.

## EFG-Égalité filles-garçons et lutte contre les LGTphobies



### Former des élèves ambassadeurs et ambassadrices égalité filles-garçons (6h)

L'objectif est d'étudier des exemples d'élèves ambassadeurs et ambassadrices égalité filles-garçons pour comprendre comment sensibiliser les élèves aux sujets qui importent dans leur établissement, selon les particularités du contexte.

La formation aborde également le recrutement des élèves ambassadeurs et ambassadrices pour mettre en valeur un engagement citoyen ainsi qu'analyser et concevoir des pistes de projets que des élèves ambassadeurs et ambassadrices peuvent mettre en œuvre au sein de leur établissement. Enfin, elle permet de comprendre comment faire vivre un groupe d'ambassadeurs sur le long cours.

### Le rapport à l'écrit dans toutes les disciplines, au prisme du genre (6h)

Les écarts de performance entre filles et garçons se creusent en France, aussi bien dans les compétences écrites qu'orales, alors même qu'elles sont déterminantes pour réussir dans toutes les disciplines.

L'objectif de cette formation est d'interroger les causes possibles des inégalités de genre en littérature et en oratoire et de concevoir des leviers et dispositifs, du primaire au lycée, pour mobiliser filles et garçons dans les différents champs de la maîtrise de la langue.

### Déjouer les déterminismes dans l'orientation des élèves (6h)

En s'appuyant sur des ouvrages spécialisés dans la sociologie de l'éducation, la formation aborde les déterminismes (liés à la classe sociale et au genre) qui affectent le parcours scolaire de nos élèves.

Construite en trois temps distincts, elle vise en premier lieu à consolider les connaissances sociologiques permettant d'appréhender d'un point de vue théorique les déterminismes à l'œuvre à l'école.

Une partie consacrée aux gestes professionnels permet de se confronter à des cas pratiques auxquels nous faisons face dans le quotidien professionnel.

Enfin, un retour collectif conclut la formation afin de partager les outils et stratégies pour amoindrir l'effet de ces déterminismes sur l'orientation des élèves.

## HAR-Lutte contre le harcèlement à l'École



### Prévenir et lutter contre le harcèlement entre élèves (3h)

Cette action a pour objectif la mise en œuvre ou le suivi de la cellule ressource pHARe au sein des établissements.

Elle propose quelques méthodes de lutte contre les intimidations et le harcèlement, dont la méthode de préoccupation partagée et incite au développement de l'action des cellules ressources pHARe dans les écoles, les circonscriptions et les établissements scolaires.

Enfin, elle aborde la formation des membres des cellules à la formation des nouveaux membres au sein de leur établissement tout en proposant des apports théoriques.

### Prévenir et traiter les situations de cyberharcèlement (3h)

Sensibilisation à la problématique du cyberharcèlement : définition et connaissance des différentes formes de cyberharcèlement.

La formation aborde la compréhension de leurs origines (dynamique de groupe, sexisme, homophobie, racisme...), le cadre juridique et la connaissance du 3018 et de son fonctionnement.

## INC-Inclusion des élèves en situation de handicap



### Comment développer un enseignement plus inclusif ? (6h ou 9h)

Cette formation propose des pistes de réflexion et d'action pour rendre accessibles les apprentissages pour toutes et tous. En s'appuyant sur des expériences pédagogiques et l'état actuel de la recherche, il s'agira de prolonger les réflexions individuelles et collectives afin de co-construire des réponses utiles.

### Comment développer un environnement scolaire plus inclusif ? (6h ou 9h)

Cette formation propose d'explorer les aménagements à l'échelle de l'établissement et de la classe permettant la mise en place d'un cadre accessible à toutes et tous. En partageant des pratiques et expériences concluantes, il s'agit d'amener à questionner et repenser les espaces d'apprentissage.

### Comment développer les coopérations dans une école inclusive ? (6h ou 9h)

La coopération est indispensable à la mise en œuvre d'une école pleinement inclusive. En s'appuyant sur nos expériences et l'état actuel de la recherche, cette formation propose d'explorer des formes de pratiques coopératives (au sein de la classe, des équipes éducatives, avec les familles et les partenaires extérieurs...) au bénéfice de toutes et tous, élèves et professionnels.

## LVG-Lettres voie générale et technologique



### S'approprier les entrées littéraires du cycle 3 (6h)

Cette formation est destinée aux enseignants du cycle 3 du premier et du second degré, afin qu'ils s'approprient ensemble les nouveaux programmes concernant la culture littéraire des élèves.



## MAG-Mathématiques voie générale et technologique

### Du hasard aux probabilités en cycle 3 et 4 en mathématiques (3h)

Il s'agit de s'interroger sur les nouveaux programmes du cycle 3, comment s'appuyer sur les représentations a priori des élèves pour introduire la notion de probabilités de l'école au collège. La formation donne l'exemple d'une démarche spiralaire fondée sur l'expérimentation et le débat, des apports historiques et langagiers et aide à la constructions d'activités.

### Manipuler en mathématiques : pour quoi faire ? (6h)

Co-animée par des formateurs issus des deux degrés, cette formation favorise l'harmonisation des pratiques autour d'outils communs (manipulation, schéma en barres, résolution de problèmes).

Des rencontres sont proposées au niveau local entre les équipes de collège et les écoles environnantes se rencontreront autour de la didactique des mathématiques avec l'organisation de visites croisées suivies de temps d'échanges.

L'objectif est de renforcer les liaisons école-collège, déjà existantes, par des gestes professionnels partagés, assurant une cohérence du parcours élève.

## MDL-Maîtrise de la langue dans toutes les disciplines



### Accompagner les élèves à l'entrée dans les situations d'écriture (3h ou 6h)

Qu'est-ce qu'écrire dans les différentes disciplines ? Quels sont les points de difficulté d'entrée dans l'écrit ? Quels leviers pour accompagner l'entrée dans l'écriture ?

Il s'agit de réfléchir à la construction des activités, aux liens lecture – oral – écriture, au rôle du brouillon et à la notion d'épaississement des textes produits.

### Des démarches pour former des lecteurs-scripteurs compétents (6h)

Comment (re)donner goût aux textes aux programmes ? Comment développer l'esprit critique sans dévaloriser ni les approches scientifiques, ni les savoirs ?

Deux principales démarches à vivre avec les personnels enseignants à hauteur d'adulte, transposables dans toutes les disciplines, pour donner des idées à leurs pratiques dans leurs classes. La formation aborde le texte recréé (passer par l'écoute et l'oral pour étudier ce qu'est comprendre un texte en tant que sujet-lecteur) et la lecture silencieuse avec questions préalables (construire des « projets de lecture », rapport entre lire et dire, repérer les différents types de questions).

## OEI-Ouverture Européenne et Internationale



### eTwinning un dispositif collaboratif au service des projets européens (6h)

Il s'agit d'accompagner les équipes éducatives sur un territoire, en particulier pour la passerelle CM2-sixième. Les objectifs de formation sont de savoir utiliser de la plateforme collaborative eTwinning pour monter des projets avec d'autres enseignants européens notamment, proposer aux élèves des activités collaboratives en ligne avec leurs partenaires européens, développer l'ouverture culturelle, européenne et internationale de l'établissement et d'organiser et encourager des pratiques de travail collaboratif adaptées aux besoins d'un projet et développer les compétences psycho-sociales des élèves.

## QVT-Qualité de vie au travail



### Prendre soin des relations pour mieux travailler ensemble (6h)

La formation est orienté sur le travail des attitudes qui favorisent le bien vivre ensemble (authenticité, respect, écoute), des mises en situation d'écoute pour une meilleure compréhension mutuelle ainsi que sur une présentation d'approches permettant d'améliorer la qualité de la communication dans les relations professionnelles.

## REP-Éducation prioritaire



### Les jalons de l'éducation prioritaire : construire une culture commune autour de l'égalité des chances (3h)

Cette formation vise à construire une culture commune autour de l'égalité des chances : donner à chaque élève les mêmes chances, quelles que soient ses origines sociales ou territoriales. Elle comprend une présentation des enjeux des différents dispositifs liés à l'égalité des chances notamment dans le contexte cristolien.

L'éducation prioritaire, OEPRE, cordées de la réussite, internats d'excellence, cités éducatives, dispositifs Devoirs faits, etc. Elle donne l'occasion de travailler sur les démarches pédagogiques qui permettent à tous les élèves de progresser et d'apprendre au regard du référentiel de l'éducation prioritaire.

### Fédérer pour faire réseau : coopérer, animer les liaisons, mettre en œuvre la continuité des apprentissages (3h)

Cette formation vise l'accompagnement à la mise en œuvre d'un travail collaboratif autour des enjeux et des processus de liaison au service de la réussite de tous les élèves.

Elle propose des pistes de réflexions sur les leviers et l'anticipation des freins pour fluidifier les relations inter-degrés afin d'assurer une continuité pédagogique dans la mise en œuvre des apprentissages (travail au sein des instances, harmonisation et échanges de pratiques, coopération entre les niveaux pour une progression cohérente dans le cadre des parcours des élèves, déploiement d'actions et de projets...).

## VDR-Valeurs de la République



### Faire de la laïcité scolaire, un vecteur de coopération et de co-éducation opérantes (6h)

Le caractère émancipateur et protecteur du cadre laïque de l'École reste complexe à appréhender pour certains parents d'élèves.

Des tensions vives ou larvées mettent à mal, plus ou moins durablement, la relation de confiance entre l'École et les familles – confiance sans laquelle, il est très difficile de favoriser l'engagement et la réussite scolaire des élèves, de la maternelle au lycée.

La formation permet par la méthode du diagnostic partagé, de faire le point sur des vécus professionnels, des ressentis et des représentations en matière de coopération et de co-éducation.

Puis à travers la méthode du Retex, le collectif inter-degrés et inter-catégoriel identifie ses points d'appui et co-construit une démarche, une culture commune et des outils d'anticipation, s'inscrivant pleinement dans leur réseau éducatif de territoire.

 facebook.fr/academie.creteil

 @accreteil

 linkedin.com/company/academie-de-creteil/

 @academiecriteil



**Accéder à notre offre  
de formation**



**[https://www.ac-creteil.fr/  
rapprocher-la-formation-des-  
personnels-122101](https://www.ac-creteil.fr/rapprocher-la-formation-des-personnels-122101)**